

## เส้นทางแนะนำระยะเวลา 7 วัน

เที่ยวภูมิภาคจุงุอย่างจุใจ จากนาโงยามุ่งหน้าสู่โอซาก้า

### NAGOYA - MIE - AICHI - GIFU - FUKUI - OSAKA

เที่ยวภูมิภาคจุงุอย่างครบครัน ตั้งต้นจากเมืองนาโงยา และสิ้นสุดที่เมืองโอซาก้า



แนะนำ    วันที่ 1    วันที่ 2    วันที่ 3    วันที่ 4    วันที่ 5    วันที่ 6    วันที่ 7

เปิดประสบการณ์ครั้งใหม่ เกี่ยวกับภูมิภาคจุงุจากเมืองนาโงยา มีอะ เดินทางลัดเลาะผ่านภูมิภาคโฮชูริยู ด้วยรถไฟชมธรรมชาติ เดิมอิมกับการเขื่อนเซ็น และเที่ยวเมืองโบราณย่านเก่าแก่กะะยะมะ สนุกสุขสันต์ที่ฟูคูอิ พร้อมไปสิ้นสุดที่จังหวัดโอซาก้า เป็นเส้นทางท่องเที่ยวในระยะเวลา 7 วัน โดยใช้บัตรส่วนลดโดยสารรถไฟ Takayama-Hokuriku Area Tourist Pass ร่วมในการเดินทาง

## เส้นทางแนะนำระยะเวลา 7 วัน

วันที่ 1	สนามบินนานาชาติจุงุ เซ็นเทร์ (Chubu Centrair International Airport) - ปราสาทนาโงยา (Nagoya Castle) - สวนญี่ปุ่นโทคุกะวะ (Tokugawa Japanese Garden) - วัดโอสุคันนง (Osu Kannon Temple) และย่านการค้าโอสุ (Osu Shopping District) - พิพิธภัณฑ์วิทยาศาสตร์เมืองนาโงยา (Nagoya City Science Museum) - นาโงยาทีวีทาวเวอร์ (Nagoya TV Tower) - ธิบปาร์คนาบามาเนะโนะซาโตะ (Nabana no Sato) - พักในเมืองนาโงยา (Nagoya)	➔
วันที่ 2	นาโงยา (Nagoya) - ศาลเจ้าอิเซะ (Ise Jingu) - หินแดงงาน (Meoto Iwa) - เกาะไข่มุกมิโกโมะ (Mikimoto Pearl Island) - พักในเมืองนาโงยา (Nagoya)	➔
วันที่ 3	นาโงยา (Nagoya) - เมืองเก่าอิโนะฮะโจ (Inuyama Jokamachi) - ปราสาทอิโนะฮะโจ (Inuyama Castle) - ศาลเจ้าซังโคอินาริ (Sanko Inari) - พิพิธภัณฑ์หมู่บ้านเมจิ (Meiji-mura Museum) - พักในเมืองนาโงยา (Nagoya)	➔
วันที่ 4	นาโงยา (Nagoya) - พิพิธภัณฑ์ประวัติศาสตร์เมืองกิฟู (Gifu City Museum of History) - พิพิธภัณฑ์แมลงนาวะ (Nawa Insect Museum) - วัดโชโฮจิ (Shohoji Temple) - สวนสาธารณะกิฟู (Gifu Park) - กระเช้าคิงคัง (Kinkazan Ropeway) - ปราสาทกิฟู (Gifu Castle) - พิพิธภัณฑ์ปราสาทกิฟู (Gifu Castle Museum) - พักในเมืองกะะยะมะ (Gero Onsen)	➔
วันที่ 5	กะะยะมะ (Gero Onsen) - วัดอิชิยะ โคคุบุเงจิ (Hida Kokubunji Temple) - ตลาดเช้ามิยะกะวะ (Miyagawa Morning Market) - ศูนย์จัดแสดงละครฮิโรโทะในงานเทศกาลกะะยะมะ (Takayama Festival Float Exhibition Hall) - ศาลเจ้าซากุระยามะนิคโคกัน (Sakurayama Nikkokan Shrine) - เขตเมืองเก่าซันมะจิ (Sanmachi Old Town) - สะพานนาทาบะชิ (Nakabashi) - เมืองเก่าอิชิยะฟูคูกะวะ (Hida Furukawa) - บินจักรยานชมธรรมชาติ "Rail Mountain Bike" - พักในเมืองกะะยะมะ (Takayama)	➔
วันที่ 6	กะะยะมะ (Takayama) - สวนโยโคคัน (Yokokan Garden) - พระใหญ่เอจิเซ็น (Echizen Daibutsu) - พิพิธภัณฑ์ไดโนเสาร์ (Dinosaur Museum) - พักในเมืองอะวะระออนเซ็น (Awara Onsen)	➔
วันที่ 7	อะวะระออนเซ็น (Awara Onsen) - หน้มาทินโทจินโบ (Tojinbo) - ริงคุพรีเมียมเอาท์เล็ท (Rinku Premium Outlets) - สนามบินนานาชาติคังไซ (Kansai International Airport)	➔

ดาวน์โหลด

ข้อมูล ณ เดือนธันวาคม 2016

## ★ แผนที่แสดงเส้นทาง ★



## เที่ยวภูมิภาคจตุบ อย่างจุใจ จากนาโกยามุ่งหน้าสู่อุซาค้า

### วันที่ 1

สนามบินนานาชาติชิบูชิ เซ็นเทอร์ (Chubu Centrai International Airport) - ปราสาทนาโกย่า (Nagoya Castle) - สวนญี่ปุ่นโทกุกะวะ (Tokugawa Japanese Garden) - วัดโอสุคันนง (Osu Kannon Temple) และ ย่านการค้าโอสุ (Osu Shopping District) - พิพิธภัณฑ์วิทยาศาสตร์เมืองนาโกย่า (Nagoya City Science Museum) - นาโกย่าทีวีทาวเวอร์ (Nagoya TV Tower) - ซิมปาร์ควาบาเนะโนะซาโตะ (Nabana no Sato) - พักในเมืองนาโกย่า (Nagoya)

\*แผนการเดินทางเสริม - สำหรับครอบครัว\*  
พิพิธภัณฑ์สัตว์น้ำท่าเรือนาโกย่า (Port of Nagoya Public Aquarium)  
พิพิธภัณฑ์อุตสาหกรรมและเทคโนโลยีโตโยต้า (Toyota Commemorative Museum of Industry and Technology)  
พิพิธภัณฑ์รถไฟ - ลิเนีย (SGMAGLEV and Railway Park)



แนะนำ

วันที่ 1

วันที่ 2

วันที่ 3

วันที่ 4

วันที่ 5

วันที่ 6

วันที่ 7

## การเดินทาง



### เมืองนาโกย่า (Nagoya), จังหวัดไอจิ (Aichi)

#### ปราสาทนาโกย่า (Nagoya Castle)

Central Japan International Airport Sta. - (Meitetsu Ltd. Exp. 24 นาที) - Kanayama Sta. - (Nagoya City Subway Meijo Line 10 นาที) - Shiyakusho Sta.

#### สวนญี่ปุ่นโทกุกะวะ (Tokugawa Japanese Garden)

Shiyakusho Sta. - (Nagoya City Subway Meijo Line 8 นาที) - Ozone Sta.

#### วัดโอสุคันนง (Osu Kannon Temple) และย่านการค้าโอสุ (Osu Shopping District)

Ozone Sta. - (Nagoya City Subway Meijo Line 15 นาที) - Kamimaezu Sta. - (Nagoya City Subway Tsurumai Line 2 นาที) - Osukannon Sta.

#### ซิมปาร์ควาบาเนะโนะซาโตะ (Nabana no Sato), จังหวัดมิเอะ (Mie)

Sakae Sta. - (Nagoya City Subway Higashiyama Line 5 นาที) - Nagoya Sta. - (Kintetsu Nagoya Line 20 นาที) - Kuwana Sta. - (รถบัส 20 นาที) - Nabana no Sato bus stop

#### พักในเมืองนาโกย่า (Nagoya)

Nabana no Sato bus stop - (รถบัส 20 นาที) - Kuwana Sta. - (Kintetsu Nagoya Line 20 นาที) - Nagoya Sta.

#### \*แผนการเดินทางเสริม\*

### เมืองนาโกย่า (Nagoya), จังหวัดไอจิ (Aichi)

#### พิพิธภัณฑ์สัตว์น้ำท่าเรือนาโกย่า (Port of Nagoya Public Aquarium)

Nagoya Sta. - (Nagoya City Subway Higashiyama Line 5 นาที) - Sakae Sta. - (Nagoya City Subway Meiko Line 11 นาที) - Nagoyako Sta.

#### พิพิธภัณฑ์อนุสรณ์อุตสาหกรรมและเทคโนโลยีโตโยต้า (Toyota Commemorative Museum of Industry and Technology)

Nagoyako Sta. - (Nagoya City Subway Meiko Line 10 นาที) - Kanayama Sta. - (Meitetsu Nagoya Line Exp. 7 นาที) - Sako Sta.

#### พิพิธภัณฑ์รถไฟ - ลิเนีย (SGMAGLEV and Railway Park)

Sako Sta. - (เดิน 10 นาที) - Nagoya Sta. - (Aonami Line 24 นาที) - Kinjofuto Sta.

## เมืองนาโกย่า (Nagoya), จังหวัดไอจิ (Aichi)

AM

### ปราสาทนาโกย่า (Nagoya Castle)



ปราสาทนาโกย่าสร้างขึ้นเมื่อประมาณปี ค.ศ. 1525 ตามคำสั่งของท่าน โทกุกะวะ อิเอยาสึ (Tokugawa Ieyasu) เพื่อเป็นป้อมปราการป้องกันข้าศึกบุกจากบนเส้นทางโทโดโด (Tokaido) โอซาก้า (Osaka) ตัวปราสาทสร้างแล้วเสร็จในปี ค.ศ. 1612 ปราสาทนาโกย่ามีสัญลักษณ์คือ คินชะชิ (Kinshachi) รูปสลักปลาหัวเลี้ยวของคำที่ขึ้นอยู่กับยอดปราสาท เพื่อเป็นเครื่องรางป้องกันอัคคีภัย แต่อย่างไรก็ตามปราสาทแห่งนี้ได้ถูกเพลิงไหม้ลงในช่วงสงครามโลกครั้งที่ 2 สร้างความเสียหายอย่างหนัก แต่ได้มีการบูรณะปราสาทในปี ค.ศ. 1959 ให้กลับมามีรูปร่างใหญ่อีกครั้ง และมีการสร้างพระราชวังฮอนมารุ (Honmaru Palace) เพิ่มเติม โดยเปิดให้เข้าชมเป็นครั้งแรกเมื่อปี ค.ศ. 2013 เพียงบางวัน ซึ่งมีกำหนดจะสร้างเสร็จสมบูรณ์และเปิดให้เข้าชมอย่างครบถ้วนในปี ค.ศ. 2018

ที่อยู่	1-1 Honmaru, Naka-ku, Nagoya-shi, Aichi
วิธีการเดินทาง	จาก Shiyakusho Sta. เดินอีก 3 นาที
เว็บไซต์	<a href="http://www.nagoyajo.city.nagoya.jp/13_english/index.html">http://www.nagoyajo.city.nagoya.jp/13_english/index.html</a>

### สวนญี่ปุ่นโทกุกะวะ (Tokugawa Japanese Garden)



สวนญี่ปุ่น โทคุกะวะ (Tokugawa Japanese Garden) เป็นสวนสวยขนาดใหญ่ที่สร้างขึ้นในสมัยเอโดะ ออกแบบให้มีบ่อน้ำอยู่ตรงกลาง ซึ่งเป็นแบบที่นิยมสำหรับเหล่าโคเมียว เพื่อใช้เป็นที่พักผ่อนหย่อนใจ สถาพของหินและพื้นผิวในบริเวณนี้ทำให้สวนมีระดับที่ต่างกัน จึงมีทิวทัศน์ที่สวยงาม ภาย ในสวนยังมีน้ำตกและปลูกดอกไม้ไว้นานาพันธุ์ สามารถเดินทวงมาชมได้ตลอดทั้งปี แต่ช่วงที่สวยงามที่สุดจะเป็นช่วงฤดูใบไม้ร่วงตั้งแต่กลางเดือนตุลาคมถึงต้นเดือนพฤศจิกายนที่สวนแห่งนี้ปลูกต้นเมเปิ้ลไว้มากมาย และยังมีงานประดับไฟในตอนกลางคืนอีกด้วย

📍 <b>ที่อยู่</b>	1001 Tokugawa-cho, Higashi-Ku, Nagoya-shi, Aichi
🚶 <b>วิธีการเดินทาง</b>	จาก Ozone Sta. เดิน 10 นาที
🌐 <b>เว็บไซต์</b>	<a href="http://www.tokugawaen.city.nagoya.jp/english/index.html">http://www.tokugawaen.city.nagoya.jp/english/index.html</a>

**วัดอสุคันนง (Osu Kannon Temple) และย่านการค้าโอสุ (Osu Shopping District)**



วัดอสุคันนง (Osu Kannon Temple) เป็นวันพุทธนิกายชินงน (Shingon) และเป็นที่ประดิษฐานขององค์พระโพธิสัตว์กวนอิม องค์ใหญ่ที่สุดในญี่ปุ่น สร้างขึ้นครั้งแรก ในยุคสมัยคะมะคุระ (Kamakura) ราวปี ค.ศ. 1333 ในจังหวัดกิฟุ (Gifu) ต่อมาได้ถูกย้ายมายังที่ตั้งปัจจุบัน ในปี ค.ศ. 1612 มีชื่อเดิมว่า Kitanosan Shinpuku-ji Hoshoin แต่นิยมเรียกกันว่าวัดอสุคันนง (Osu Kannon) โดยคันนงนี้เป็นชื่อเรียกของเจ้าแม่กวนอิม ในภาษาญี่ปุ่นนั่นเอง และไม่ไกลจากวัดจะเป็นย่านการค้า โอสุ แหล่งช้อปปิ้งขนาดใหญ่ที่มีประวัติศาสตร์มายาวนานกว่า 400 ปี ตลอดทางเดินเส้นนี้มีร้านค้ามากกว่า 1,200 ร้าน

📍 <b>ที่อยู่</b>	2 Chome-21-47 Osu, Naka-ku, Nagoya-shi, Aichi
🚶 <b>วิธีการเดินทาง</b>	จาก Osu Kannon Sta. เดิน 1 นาที
🌐 <b>เว็บไซต์</b>	<a href="http://www.nagoya-info.jp/th/see/facilities/osu_kannon_shinpukuji_temple.html">http://www.nagoya-info.jp/th/see/facilities/osu_kannon_shinpukuji_temple.html</a>

**พิพิธภัณฑ์วิทยาศาสตร์เมื่อนาโกย่า (Nagoya City Science Museum), จังหวัดไอจิ (Aichi) PM**

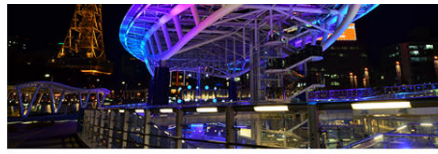


พิพิธภัณฑ์วิทยาศาสตร์เมื่อนาโกย่า (Nagoya City Science Museum) โดดเด่นด้วยรูปทรงของอาคารภายนอกที่ออกแบบคล้ายลูกโลก ภาย ในเป็นห้องจำลองที่มีขนาดใหญ่ที่สุดในโลก ด้วยเส้นผ่านศูนย์กลาง 35 เมตร สามารถชมท้องฟ้าที่เต็มไปด้วยดวงดาวจากสกรีนขนาดยักษ์อย่างสมจริง และยังมีห้องที่มีอุณหภูมิติดลบถึงลบ 30 องศาเซลเซียส ซึ่งสามารถชมแอสโตรโรราได้ สถานที่แห่งนี้จะมอบความสนุกสนานและความตื่นเต้นจากหลักการและการประยุกต์ใช้วิทยาศาสตร์ให้เข้ากับชีวิตประจำวัน เพื่อให้ความเข้าใจในความสัมพันธ์ระหว่างเทคโนโลยีทางวิทยาศาสตร์และมนุษย์เพิ่มขึ้นด้วย

📍 <b>ที่อยู่</b>	2-Chome 17-1 Sakae, Naka-ku, Nagoya-shi, Aichi
🚶 <b>วิธีการเดินทาง</b>	จากย่านการค้า โอสุ เดิน 5 นาที
🌐 <b>เว็บไซต์</b>	<a href="http://www.ncsm.city.nagoya.jp/en">http://www.ncsm.city.nagoya.jp/en</a>

**นาโกย่า ทิว ทาวเวอร์ (Nagoya TV Tower)**



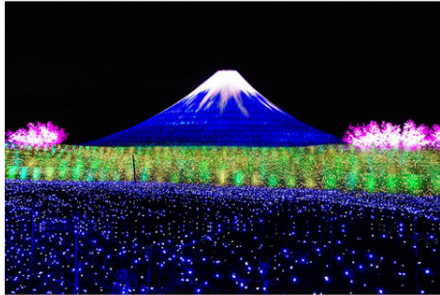


นาโกย่าทีวีทาวเวอร์ (Nagoya TV Tower) สัญลักษณ์ใจกลางเมืองนาโกย่า ในย่านสะคะอะ (Sakae) เป็นหอคอยสายสัญญาณโทรทัศน์แห่งแรกของญี่ปุ่น สร้างขึ้นในปี ค.ศ. 1954 สามารถขึ้นไปชมวิวมืองได้รอบทิศทางแบบ 360 องศา ที่จุดชมวิวระดับความสูง 90 เมตร และในบริเวณใกล้เคียงกับหอคอย เป็นที่ตั้งของ เซ็นทรัลพาร์ค (Central Park) สวนใจกลางเมือง และ โอเอซิส 21 (Oasis 21) อาคารที่เป็นมิตรกับสิ่งแวดล้อม โดดเด่นด้วยโครงสร้างที่ถูกออกแบบเป็นหลังคาแก้วขนาดใหญ่ราวกับลอยอยู่บนฟ้า ภายในเป็นศูนย์รวมร้านค้าและร้านอาหารมากมาย

📍 ที่อยู่	3-6-15 Nishiki, Naka-ku, Nagoya-shi, Aichi
🚶 วิธีการเดินทาง	จากพิพิธภัณฑ์วิทยาศาสตร์เมืองนาโกย่า เดิน 10 นาที
🌐 เว็บไซต์	<a href="http://www.nagoya-info.jp/th/see/facilities/nagoya_tv_tower.html">http://www.nagoya-info.jp/th/see/facilities/nagoya_tv_tower.html</a>

### อิมปาร์คนาบะโนะซาโตะ (Nabana no Sato), จังหวัดมิเอะ (Mie)

PM



อิมปาร์คนาบะโนะซาโตะ (Nabana no Sato) เป็นส่วนหนึ่งของนากาชิมะรีสอร์ท (Nagashima Resort) ที่เมืองคุวะนะ (Kuwana) จังหวัดมิเอะ (Mie) ที่ตั้งอยู่ติดกับจังหวัด Nagoya อิมปาร์คแห่งนี้จะเน้นไปทางทุ่งดอกไม้ โดยมีดอกไม้บานตามพื้นที่ปลูกทั้งปี ในแต่ละฤดูกาลจึงเป็นอิมปาร์คที่สามารถไปเที่ยวได้ตลอดทั้งปี และสำหรับฤดูหนาวที่ไม่มีดอกไม้ จะมีการจัดงานประติมากรรมประดับไฟขนาดใหญ่ สีสันฉูดฉาดของญี่ปุ่น ชื่อว่างาน Nabana no Sato Winter Illumination เป็นประจำทุกปี ตั้งแต่ช่วงเดือน พฤศจิกายนเป็นต้นไป

📍 ที่อยู่	270 Komae Urushibata, Nagashima, Kuwana-shi, Mie
🚶 วิธีการเดินทาง	จาก Nabana no Sato bus stop เดิน 1 นาที
🌐 เว็บไซต์	<a href="http://www.nagashima-onsen.co.jp/resort/download.html">http://www.nagashima-onsen.co.jp/resort/download.html</a>

### พักในเมืองนาโกย่า (Nagoya)

\*แผนการเดินทางเสริม - สำหรับครอบครัว\*

### เมื่อนานาโกย่า (Nagoya), จังหวัดไอจิ (Aichi)

AM PM

### พิพิธภัณฑ์สัตว์น้ำท่าเรือนาโกย่า (Port of Nagoya Public Aquarium)



พิพิธภัณฑ์สัตว์น้ำท่าเรือนาโกย่า (Port of Nagoya Public Aquarium) เปิดให้บริการครั้งแรกในปี ค.ศ. 1992 ที่บริเวณท่าเรือนาโกย่า ภายในจัดแสดงชีวิตของสัตว์โลกใต้น้ำ โดยแบ่งออกเป็น 2 อาคารหลัก คืออาคารฝั่งทิศใต้จะจัดแสดง ในคอนเซ็ปต์การเดินทางสู่ทะเลแอนตาร์กติก (A Journey to the Antarctic) ที่จะได้พบกับแมงกาน้ำคู้ โคะ (Kuroshio Tank) สัตว์น้ำทะเลลึก ประการังสีสังดงาม และสัตว์ในเขตหนาวอย่าง นกเพนกวิน ที่คึกคักเห็นจะจัดแสดงภายใต้คอนเซ็ปต์ การเดินทางตลอด 3.5 ทั่นล้านปี สัตว์ที่หวงคืนสู่ทะเล ลาร์ฟิน ปลาฉลามเพนกวิน ปลาฉลามขาว ปลาฉลามดำ รวมถึงปลาโลมาในเขตทะเลลึก

📍 ที่อยู่	1-3 Minato-Machi, Minato-ku, Nagoya-shi, Aichi
🚶 วิธีการเดินทาง	จาก Nagoyako Sta. เดิน 8 นาที
🌐 เว็บไซต์	<a href="http://www.nagoyaaqua.com/english">http://www.nagoyaaqua.com/english</a>

### พิพิธภัณฑ์อุตสาหกรรมและเทคโนโลยีโตโยต้า (Toyota Commemorative Museum of Industry and Technology)



พิพิธภัณฑ์อุตสาหกรรมและเทคโนโลยีโตโยต้า (Toyota Commemorative Museum of Industry and Technology) สร้างขึ้นโดยกลุ่มเครือข่ายอุตสาหกรรมของ โตโยต้า บนพื้นที่เดิมซึ่งเคยเป็น โรงงานทอผ้า ผู้ที่เริ่มตั้งก่อนจะกลายเป็นอุตสาหกรรมยานยนต์ยักษ์ใหญ่อย่าง ในปัจจุบัน โดดเด่นที่ตัวอาคารก่อสร้างด้วยอิฐแดง แสดงให้เห็นถึงประวัติศาสตร์อันยาวนาน เป็นสถานที่ที่สร้างให้เกิดแรงบันดาลใจและความสร้างสรรค์ที่ได้ศึกษาและคิดค้นให้เกิดมีการใช้รถยนต์สัญชาติญี่ปุ่นเป็นครั้งแรกได้สำเร็จ ภายใต้การจัดการแสดงเทคโนโลยีงานเหล็ก การทดสอบเครื่องยนต์สมัยแรกเริ่ม รวมไปถึงรถถังและรถบรรทุกรุ่นแรกของบริษัท โตโยตะ ที่ต่อมาได้เปลี่ยนชื่อเป็น โตโยต้า จนถึงปัจจุบัน

📍 ที่อยู่	1-35, Noritake Shinmachi 4-chome, Nishi-ku, Nagoya-shi, Aichi
🚶 วิธีการเดินทาง	จาก Sako Sta. เดิน 6 นาที
🌐 เว็บไซต์	<a href="http://www.tcmi.org/english">http://www.tcmi.org/english</a>

### พิพิธภัณฑ์รถไฟ - ลีเนีย (SGMAGLEV and Railway Park)



พิพิธภัณฑ์รถไฟ - ลีเนีย (SGMAGLEV and Railway Park) เป็นพิพิธภัณฑ์รถไฟที่บริหารโดยการรถไฟ JR Central มุ่งเน้นไปที่การจัดแสดงสินค้าชิ้นสาย โทโคโด ตั้งแต่สายดั้งเดิมจนถึงสายความเร็วสูงพิเศษลิเนียกว่า 40 ขบวน นอกจากนี้ยังมีมุมที่น่าสนใจมากมาย อาทิ ห้องทดลองขับ (ชิมูเลเตอร์) ชิ้นชิ้นชิ้น รุ่น 700 โมเดลรถไฟที่ใหญ่ที่สุดในประเทศ และมุมสำหรับเด็ก โดยจะมีห้องเพลย์รูม ให้เด็กตั้งแต่ชั้นประถมลงไปได้สนุกเพลิดเพลินไปกับของเล่นตัวต่อรถไฟ

📍 ที่อยู่	3 Chome-2-2 Kinjofuto, Minato-ku, Nagoya-shi, Aichi
🚶 วิธีการเดินทาง	จาก Kinjofuto Sta. เดิน 2 นาที
🌐 เว็บไซต์	<a href="http://museum.jr-central.co.jp/en">http://museum.jr-central.co.jp/en</a>

## เที่ยวภูมิภาคจูบ อย่งจใจ จากนาโกย่ามุ่งหน้าสู่อิซากา

### วันที่ 2

นาโกย่า (Nagoya) - ศาลเจ้าอิเสะ (Ise Jingu) - หินแต่งงาน (Meoto Iwa) - เกาะไข่มุกมิโกโมโตะ (Mikimoto Pearl Island) - พักในเมืองนาโกย่า (Nagoya)



\*แผนการเดินทางเสริม - สำหรับครอบครัว\*  
พิพิธภัณฑ์นินจาอิระริว (Iga-ryu Ninja Museum)  
พิพิธภัณฑ์คันจิรุ (Danjiri Museum)  
ปราสาทอิเซอุเอโนะ (Iga Ueno Castle)

แนะนำ

วันที่ 1

วันที่ 2

วันที่ 3

วันที่ 4

วันที่ 5

วันที่ 6

วันที่ 7

### การเดินทาง



#### ศาลเจ้าอิเสะ (Ise Jingu) และย่านเมืองเก่าโอฮาไรมาจิ (Oharai-machi), จังหวัดมิเอะ (Mie)

Nagoya Sta. - (เดิน 5 นาที) - Nagoya Sta. - (Kintetsu Ltd. Exp. 81 นาที) - Iseshi Sta.

#### หินแต่งงาน (Meoto Iwa), จังหวัดมิเอะ (Mie)

Iseshi Sta. - (JR Sangu Line 8 นาที) - Futaminoura Sta.

#### เกาะไข่มุกมิโกโมโตะ (Mikimoto Pearl Island), จังหวัดมิเอะ (Mie)

Meotoiwa Higashi-guchi bus stop - (รถบัส 15 นาที) - Toba Suizokukan Mikimoto Shinjyu Shima bus stop

#### พักในเมืองนาโกย่า (Nagoya)

Toba Suizokukan Mikimoto Shinjyu Shima bus stop - (เดิน 10 นาที) - Toba Sta. - (Kintetsu Ltd. Exp. 96 นาที) - Kintetsu Nagoya Sta. - (เดิน 5 นาที) - Nagoya Sta.

#### \*แผนการเดินทางเสริม - สำหรับครอบครัว\*

#### เมืองอิเซ (Iga), จังหวัดมิเอะ (Mie)

Nagoya Sta. - (เดิน 5 นาที) - Kintetsu Nagoya Sta. - (Kintetsu Ltd. Exp. 1 ชั่วโมง) - Isenakagawa Sta. - (Ise Shima Liner 20 นาที) - Igakambe Sta. - (Iga railway 25 นาที) - Uenoshi Sta.

### ศาลเจ้าอิเสะ (Ise Jingu) และย่านเมืองเก่าโอฮาไรมาจิ (Oharai-machi), จังหวัดมิเอะ (Mie)

AM

#### ศาลเจ้านอก (Geku)

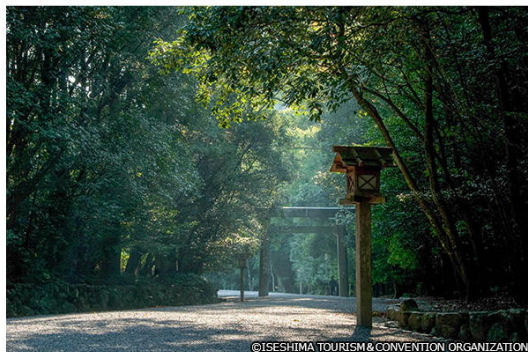


ศาลเจ้าอิเสะ (Ise Jingu) เป็นศาลเจ้าในศาสนาชินโตที่มีความสำคัญอย่างมาก ซึ่งชาวญี่ปุ่นถือว่าเป็นศาลเจ้าที่ต้องไปสักการะให้ได้ในครั้งหนึ่งของชีวิต ตามความเชื่อโบราณ ศาลเจ้าอิเสะ เป็นที่สถิตยของเทพแห่งพระอาทิตย์อะเมะระสึ (Amaterasu) ที่เชื่อกันว่าเป็นต้นกำเนิดของราชวงศ์ญี่ปุ่นและชาวญี่ปุ่น จึงถือเป็นเทพที่คนญี่ปุ่นให้ความเคารพยกย่องสูงสุด และเพื่อรักษาความบริสุทธิ์ของสถานที่แห่งนี้ จึงมีประเพณีทำการย้ายที่ตั้งทุก 20 ปี ซึ่งศาลเจ้า อิเสะ (Ise Jingu) ได้แบ่งเป็น 2 ส่วน คือ ศาลเจ้านอก (Geku) และ ศาลเจ้าใน (Naiku)

ศาลเจ้าใน (Naiku) ได้รับรักษาเหมือนเดิมผู้เยี่ยมชมเทพเจ้า ซึ่งเป็นที่สถิตยขององค์ เทพเจ้าแห่งเกษตรกรรม

📍 ที่อยู่	1 Ujitachicho, Ise-shi, Mie
🚶 วิธีการเดินทาง	จาก Iseshi Sta. เดิน 10 นาที
🌐 เว็บไซต์	<a href="http://www.isejingu.or.jp/foreign/index.html">http://www.isejingu.or.jp/foreign/index.html</a>

#### ศาลเจ้าใน (Naiku)



©ISESHIMA TOURISM & CONVENTION ORGANIZATION





ศาลเจ้าใน (Naiku) กล่าวกันว่าเมื่อข้ามพ้นสะพานอุชิฮาว 100 เมตร เพื่อแม่น้ำอิซุสุไปจะถูกต้องล้อมไว้ด้วยบรรยากาศอันศักดิ์สิทธิ์ซึ่งได้รับการปกป้องจากอำนาจแห่งดวงอาทิตย์ ที่อยู่ท่ามกลางธรรมชาติอันอุดมสมบูรณ์ของป่าโบราณ

📍 ที่อยู่	279 Toyokawa-cho, Ise-shi, Mie
🚶 วิธีการเดินทาง	จากศาลเจ้านอก (Geku) เดิน 10 นาที
🌐 เว็บไซต์	<a href="http://www.isejingu.or.jp/foreign/index.html">http://www.isejingu.or.jp/foreign/index.html</a>

### ย่านเมืองเก่าโอฮาไรมาจิ (Oharai-machi)



ย่านเมืองเก่าโอฮาไรมาจิ (Oharai-machi) ตั้งอยู่ด้านหน้าใกล้กับทางเข้าศาลเจ้าใน (Naiku) ของศาลเจ้าอิเซ (Ise Jingu) เรียงรายไปด้วยร้านค้ามากมาย ท่ามกลางบรรยากาศเมืองเก่าอาคารโบราณตลอดระยะทางกว่า 800 เมตร และช่วงกลางของถนนสายนี้จะพบกับหมู่บ้าน โคะเงะโย โคโจ (Okage-yokocho) ที่จำลองอาคารและบรรยากาศย้อนยุคกลับไปโนในสมัยเอโดะและสมัยเมจิ

📍 ที่อยู่	Ujinakanogiri, Ujimazaikae, Ise-shi, Mie
🚶 วิธีการเดินทาง	จากศาลเจ้าใน (Naiku) เดิน 10 นาที
🌐 เว็บไซต์	<a href="http://en.go-centraljapan.jp/place/detail_9.html">http://en.go-centraljapan.jp/place/detail_9.html</a>

### รินด้วาน (Meoto Iwa), จังหวัดมิเอะ (Mie)

PM



หินแต่งงาน (Meoto Iwa) เป็นหินศักดิ์สิทธิ์ 2 ลูกที่ตั้งอยู่ในทะเล หินก้อนใหญ่เปรียบเสมือนสามีที่มีชื่อว่า อิชานางิ และหินก้อนเล็กนั้นเปรียบเป็นภรรยา อิชานามิ ที่ครองคู่กัน โดยมีเชือกชิเมะนะวะ (Shimenawa) คล้องอยู่ โดยจะมีประเพณี ในการเปลี่ยนเชือกเส้นนี้ปีละ 3 ครั้ง เป็นประจำทุกปี ผู้คนนิยมเดินทางมาขอพรให้สมหวังเรื่องความรัก และเป็นจุดชมวิวดูพระจันทร์ที่สว่างจนที่สุดแห่งหนึ่งของญี่ปุ่น

📍 ที่อยู่	575 Futamichoe, Ise-shi, Mie
🚶 วิธีการเดินทาง	จาก Futaminoura Sta. เดิน 15 นาที
🌐 เว็บไซต์	<a href="https://www.jnto.go.jp/eng/regional/mie/ise.html">https://www.jnto.go.jp/eng/regional/mie/ise.html</a>

### เกาะไข่มุกมิโตะ (Mikimoto Pearl Island), จังหวัดมิเอะ (Mie)

PM





เกาะไข่มุกมิกิโมโตะ (Mikimoto Pearl Island) เป็นเกาะที่โคคิจิ มิกิโมโตะ (Kokichi Mikimoto) ประสบความสำเร็จในการเพาะไข่มุกเป็นครั้งแรกของโลกเมื่อปี ค.ศ. 1893 และได้พัฒนาจนเกิดเป็นอุตสาหกรรมที่มีชื่อเสียงระดับโลกบนเกาะแห่งนี้ และได้เปิด ให้เข้าชม ในปี ค.ศ. 1951 ภายใต้การจัดการความเป็นมาและกรรมวิธี ในการเลี้ยงรวมถึงเพาะไข่มุกและยังมีการสาธิตดำน้ำจับไข่มุก ได้ทะเล โดยเหล่าอาสาสมัคร (Amasan) นอกจากนี้ยังได้ผลิตผลิตภัณฑ์การเลือกซื้อผลิตภัณฑ์จากไข่มุกมิกิโมโตะ ไม่ว่าจะเป็นเครื่องประดับและเครื่องสำอาง

ที่อยู่	1-7-1 Toba-shi, Mie
วิธีการเดินทาง	จาก Toba Suizokukan Mikimoto Shinjyu Shima bus stop เดิน 1 นาที
เว็บไซต์	<a href="http://www.mikimoto-pearl-museum.co.jp/eng/index.html">http://www.mikimoto-pearl-museum.co.jp/eng/index.html</a>

## พักในเมืองนาโงย่า (Nagoya)

\*แผนการเดินทางเสริม - สำหรับครอบครัว\*

เมืองอิเวะ (Iga), จังหวัดมิเอะ (Mie)

AM PM

### พิพิธภัณฑ์นินจาอิเวะริว (Iga-ryu Ninja Museum)



พิพิธภัณฑ์นินจาอิเวะริว (Iga-ryu Ninja Museum) เป็นสถานที่จัดแสดงและให้ความรู้เกี่ยวกับประวัติและความเป็นมาของนินจา จัดแสดงอาวุธมากมาย และยังสามารถเข้าไปสนุกสนาม ในบ้านนินจาที่มีโลกใบใหม่ในท่อนั้นและป้องกันตัวต่างๆ อีกทั้งยังมีการแสดง โชว์การป้องกันตัวของบรรดาเหล่านินจา และสามารถเลือกซื้อของที่ระลึกเกี่ยวกับนินจาได้อีกด้วย

ที่อยู่	117-13-1 Ueno Marunouchi, Iga-shi, Mie
วิธีการเดินทาง	จาก Uenoshi Sta. เดิน 5 นาที
เว็บไซต์	<a href="http://www.iganinja.jp/en">http://www.iganinja.jp/en</a>

### พิพิธภัณฑ์คันจิริ (Danjiri Museum)



พิพิธภัณฑ์คันจิริ (Danjiri Museum) เป็นสถานที่จัดแสดงเกี่ยวกับเทศกาลอุเอะโนะเท็นจิน (Ueno Tenjin Festival) ที่จะจัดขึ้นเป็นประจำทุกปี ในช่วงวันที่ 23-25 ตุลาคม ภายในมีการจำลองของบนแท่นเทศกาล ชาวอุเอะโนะใช้ต่างๆ รวมทั้งมีการฉายภาพเหมือนจริงของขบวนแห่บนจอมภาพขนาดใหญ่ ให้ผู้เข้าชมได้รู้ลึกซึ้งกับว่ามีส่วนร่วมในเทศกาลอีกด้วย

ที่อยู่	4-122 Ueno-Marunouchi, Iga-shi, Mie
วิธีการเดินทาง	จากพิพิธภัณฑ์นินจาอิเวะริว เดินประมาณ 10 นาที
เว็บไซต์	<a href="http://www.mie.portalmie.com/en/exploring-mie/video-en/iga-ueno-castle-and-the-danjiri-museum/index.html">http://www.mie.portalmie.com/en/exploring-mie/video-en/iga-ueno-castle-and-the-danjiri-museum/index.html</a>

### ปราสาทอิเวะอุเอะโนะ (Iga Ueno Castle)



ปราสาทอิเวะ อุเอะโนะ (Iga Ueno Castle) ตั้งอยู่ในบริเวณสวนสาธารณะอุเอะโนะ สร้างขึ้นเมื่อ ค.ศ. 1585 แต่ต่อมาได้ถูกพายุถล่มจนเกิดความเสียหายอย่างหนัก แต่ได้มีการบูรณะมาอย่างคั่งเนื่องจนกระทั่งปี ค.ศ. 1935 ที่มีการบูรณะครั้งใหญ่ เพื่อโครงสร้างรูปแบบของตัวปราสาทต้นฉบับไว้ให้ได้มากที่สุด มีจุดเด่นคือตัวปราสาทหอคอยตั้งอยู่บนกำแพงหินที่สูงถึง

30 เมตร ภายในตัวปราสาทจัดแสดงศิลปวัฒนธรรมชาวเครื่องใช้ และอาวุธต่างๆ อีกมากมายที่ใช้กันในช่วงสมัยเอโดะ

📍 ที่อยู่	106 Marunouchi, Ueno, Iga-shi, Mie
🚶 วิธีการเดินทาง	จาก Uenoshi Sta. เดินประมาณ 5-10 นาที
🌐 เว็บไซต์	<a href="http://igaueno-castle.jp/?page_id=196">http://igaueno-castle.jp/?page_id=196</a>

## เที่ยวภูมิภาคจูบ อย่างใจ จากนาโกย่ามุ่งหน้าสู่โอซาก้า

### วันที่ 3

นาโกย่า (Nagoya) - เมืองเก่าอินุยะมะโจคะมะจิ (Inuyama Jokamachi) - ปราสาทอินุยะมะ (Inuyama Castle) - ศาลเจ้าซังโคอินาริ (Sanko Inari) - พิพิธภัณฑ์หมู่บ้านเมจิ (Meiji-mura Museum) - พักในเมืองนาโกย่า (Nagoya)



\*แผนการเดินทางเสริม - ฤดูใบไม้ร่วง\*  
โคริงเค (Korankei)  
โอบาระ (Obara)

แนะนำ

วันที่ 1

วันที่ 2

วันที่ 3

วันที่ 4

วันที่ 5

วันที่ 6

วันที่ 7

### การเดินทาง



#### เมืองอินุยะมะ (Inuyama), จังหวัดไอจิ (Aichi)

Nagoya Sta. - (เดิน 5 นาที) - Meitetsu Nagoya - (Meitetsu Ltd. Exp. 31 นาที) - Inuyama Sta.

#### พิพิธภัณฑ์หมู่บ้านเมจิ (Meiji-mura Museum)

Inuyama Sta. - (Gifu Bus Community 20 นาที) - Meiji Mura bus stop

#### พักในเมืองนาโกย่า (Nagoya)

Meiji Mura Bus Stop - (Gifu Bus Community 20 นาที) - Inuyama Sta. - (Meitetsu Ltd. Exp. 31 นาที) - Meitetsu Nagoya - (เดิน 5 นาที) - Nagoya Sta.

#### \*แผนการเดินทางเสริม - ฤดูใบไม้ร่วง\*

#### เมืองโตโยต้า (Toyota), จังหวัดไอจิ (Aichi)

Nagoya Sta. - (Nagoya City Subway Higashiyama Line 3 นาที) - Fushimi Sta. - (Nagoya City Subway Tsurumai Line 24 นาที) - Akaike Sta. - (Meitetsu Toyota Line 21 นาที) - Toyota-shi Sta.

### เมืองอินุยะมะ (Inuyama), จังหวัดไอจิ (Aichi)

AM

#### เมืองเก่าอินุยะมะโจคะมะจิ (Inuyama Jokamachi)



เขตเมืองเก่าอินุยะมะโจคะมะจิ (Inuyama Jokamachi) เป็นย่านเมืองเก่าที่มีหมู่บ้านโบราณซึ่งมีประวัติศาสตร์เก่าแก่มากตั้งแต่สมัย โชวะและเอ โตะ ในอาณาเขตปราสาทอินุยะมะ (Inuyama Castle) ปัจจุบันยังคงหลงเหลืออาคารโบราณของเมืองปราสาทและในอดีตยังถือว่าเป็นบ้านเรือนของชาวไร่อีกด้วย ปัจจุบันเปิดเป็นร้านค้าสามารถเดินเที่ยวได้ หรือจะนั่งรถลากชมเมืองก็ได้เช่นกัน และภายในหมู่บ้านยังมีต้นซากุระเก่าแก่ให้ได้ชมอีกด้วย

📍 ที่อยู่	Nishiikoken, Inuyama-shi, Aichi
🚶 วิธีการเดินทาง	จาก Inuyama Sta. เดิน 10 นาที
🌐 เว็บไซต์	<a href="http://inuyama.gr.jp/facility/facility-41643">http://inuyama.gr.jp/facility/facility-41643</a> (ภาษาญี่ปุ่น)

#### ปราสาทอินุยะมะ (Inuyama Castle)



ปราสาทอินุยะมะ (Inuyama Castle) ตั้งอยู่บนเชิงเขาริมแม่น้ำคิโซะ (Kiso River) ถูกสร้างขึ้นเมื่อปี ค.ศ. 1537 นับเป็นอีกหนึ่งปราสาทที่มีอาคารทอซึนที่เก่าแก่ที่สุด และเป็น 1 ใน 12 ปราสาทของญี่ปุ่นแบบดั้งเดิม ปราสาทแห่งนี้ยังได้รับการยกย่องให้เป็นสมบัติของชาติอีกด้วย ภายนอกปราสาทมองเห็นว่ามีแค่ 3 ชั้น แต่ที่จริงภายในแบ่งออกเป็น 4 ชั้น ด้านบนสุดเป็นจุดชมวิวที่มีระเบียงด้านนอก สามารถเดินชมวิวได้ทั้ง 4 ทิศ โดยในช่วงฤดูใบไม้ผลิที่ปราสาทแห่งนี้เป็นที่ได้รับความนิยมนำมาชมความงามของดอกซากุระ หรือจะมีการจัดงานเทศกาลอินุยะมะ (Inuyama Festival) ในช่วงต้นเดือนเมษายนอีกด้วย

📍 ที่อยู่	65-2 Kitakoken, Inuyama-shi, Aichi
🚶 วิธีการเดินทาง	จากเมืองเก่าอินุยะมะ โจคะมะจิ (Inuyama Jokamachi) เดิน 10 นาที
🌐 เว็บไซต์	<a href="http://mi.inuyama.gr.jp/en/must-see-sight-en/2042">http://mi.inuyama.gr.jp/en/must-see-sight-en/2042</a>

#### ศาลเจ้าซังโคอินาริ (Sanko Inari)



ศาลเจ้าซังโคอินาริ (Sanko Inari) เป็นศาลเจ้าในนิกายชินโต เป็นที่สถิตของเทพเจ้าแห่งการเพาะปลูกและการเก็บเกี่ยวผลผลิต จุดเด่นของที่นี่คือเสาโทริอิสีแดงที่เรียงรายอยู่มากมายในศาลเจ้า ด้านในมีบ่อน้ำขนาดเล็กที่มีความเชื่อว่ามีอำนาจเงินมาล้างในบ่อน้ำแห่งนี้จะทำให้ได้รับเพิ่มขึ้นเป็นอีกเท่าตัว

📍 <b>ที่อยู่</b>	41-1 Kitakoken, Inuyama-shi, Aichi
🚶 <b>วิธีการเดินทาง</b>	จากปราสาทอินูยามะ (Inuyama Castle) เดิน 5 นาที
🌐 <b>เว็บไซต์</b>	<a href="http://inuyama.gr.jp/facility/facility-42357">http://inuyama.gr.jp/facility/facility-42357</a> (ภาษาญี่ปุ่น)

**พิพิธภัณฑ์หมู่บ้านเมจิ (Meiji-mura Museum), จังหวัดไอจิ (Aichi)**

PM



พิพิธภัณฑ์หมู่บ้านเมจิ (Meiji-mura Museum) เป็นสวนกลางแจ้งและมีการจัดนิทรรศการหลากหลายชนิดหมุนเวียนกันตลอดปี ตั้งอยู่บนเนินเขาริมทะเลสาบอิรุคา (Lake Iruka) จึงมีภูมิทัศน์ที่สวยงามตลอดพื้นที่กว่า 1 ล้านตารางเมตร เป็นสถานที่ที่อนุรักษ์สถาปัตยกรรมในยุคสมัยเมจิ ช่วงปี ค.ศ. 1868-1912 โดยพิพิธภัณฑ์แห่งนี้มักใช้เป็นสถานที่ถ่ายทำละครและภาพยนตร์ รวมทั้งสามารถชมในบริเวณพิพิธภัณฑ์โดยนั่งรถจักรยานหรือรถรางสมมติโบราณที่วิ่งไปรอบๆ พิพิธภัณฑ์อีกด้วย

📍 <b>ที่อยู่</b>	1 Uchiyama, Inuyama-shi, Aichi
🚶 <b>วิธีการเดินทาง</b>	จาก Meiji Mura bus stop เดิน 1 นาที
🌐 <b>เว็บไซต์</b>	<a href="http://www.meijimura.com/english">http://www.meijimura.com/english</a>

**พักในเมืองนาโงย่า (Nagoya)**

\*แผนการเดินทางเสริม - กรุณาไม่รับ\*

**เมืองโตโยต้า (Toyota), จังหวัดไอจิ (Aichi)**

AM PM

**โอบาระ (Obara)**

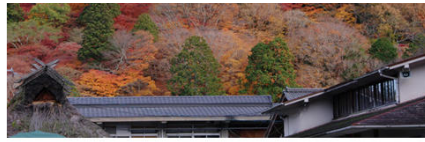


โอบาระ (Obara) ตั้งอยู่ในเมืองโตโยต้า (Toyota) มีชื่อเสียงในเรื่องของสวนที่ปลูกดอกซากุระสายพันธุ์พิเศษไว้กว่า 1,000 ต้น ที่จะออกดอกได้ปีละ 2 ครั้ง มีชื่อเรียกว่า ชิคิซากุระ (Shikizakura) หรือซากุระฤดูหนาว (Winter Cherry Blossom) ได้นำมาปลูกที่เมืองแห่งนี้ในปี ค.ศ. 1978 ปัจจุบันได้รับเลือกให้เป็นดอกไม้ประจำเมือง ซึ่งนอกจากในฤดูใบไม้ผลิแล้ว ชิคิซากุระจะบานในช่วงฤดูใบไม้ร่วง ระหว่างเดือนตุลาคม - ธันวาคม จึงสามารถชมดอกซากุระไปพร้อมกับใบไม้เปลี่ยนสีได้ในขณะเดียวกัน

📍 <b>ที่อยู่</b>	44-1 Uehira, Obara-cho, Toyota-shi, Aichi
🚶 <b>วิธีการเดินทาง</b>	จาก Toyota-shi Sta. โดยสารรถบัส Toyota Oiden bus สาย Obara-toyota มุ่งไปทาง Kaminiigi ลงที่ป้าย Obara ใช้เวลาประมาณ 50 นาที
🌐 <b>เว็บไซต์</b>	<a href="http://www.kankou-obara.toyota.aichi.jp/english/shikizakura.html">http://www.kankou-obara.toyota.aichi.jp/english/shikizakura.html</a>

**โครังเค (Korankei)**





โคริงเค (Korankei) เป็นสถานที่ชมใบไม้เปลี่ยนสีที่มีชื่อเสียงอันดับต้นๆ ของประเทศญี่ปุ่น สำหรับแหล่งของโคริงเคอยู่ที่เหล่าต้น โมมิจิ (Momiji) หรือเมเปิ้ลญี่ปุ่นจำนวนมากกว่าประมาณ 4,000 ต้น ซึ่งทำให้บริเวณโคริงเคจะถูกแต่งแต้มสีสันด้วยต้น โมมิจิที่เปลี่ยนสี ใบไม้เป็นสีแดง สีส้ม และสีเหลืองอย่างงดงามอลังการ สามารถชมได้ทั้งช่วงกลางวัน และการคืนที่มีการเปิดไฟไลท์อัพเริ่มตั้งแต่วันที่ 1 ธันวาคมของทุกปี ซึ่งตรงกับช่วงที่จัดเทศกาล ใบไม้เปลี่ยนสีโคริงเคที่เรียกว่า "Korankei Momiji Matsuri"

📍 ที่อยู่	Iimori, Asuke-cho, Toyota-shi, Aichi
🚶 วิธีการเดินทาง	สถานี Toyota-shi แล้วต่อ Meitetsu Bus สาย Yanami ใช้เวลาประมาณ 45 นาที
🌐 เว็บไซต์	<a href="http://www.citytoyota-kankou-jp.org/en/korankei/index.html">http://www.citytoyota-kankou-jp.org/en/korankei/index.html</a>

## เที่ยวภูมิภาคจูบ อย่งจใจ จากนาโกย่ามุ่งหน้าสู่อิซซากา

### วันที่ 4

นาโกย่า (Nagoya) - พิพิธภัณฑ์ประวัติศาสตร์เมืองกิฟุ (Gifu City Museum of History) - พิพิธภัณฑ์แมลงนาเวะ (Nawa Insect Museum) - วัดโชโฮจิ (Shohoji Temple) - สวนสาธารณะกิฟุ (Gifu Park) - กระเช้าดินคะซัง (Kinkazan Ropeway) - ปราสาทกิฟุ (Gifu Castle) - พิพิธภัณฑ์ปราสาทกิฟุ (Gifu Castle Museum) - พักในเมืองเกโรออนเซ็น (Gero Onsen)



\*แผนการเดินทางเสริม\*  
มาโกะเมะจุกุ (Magome-juku) เส้นทางนาคะเซ็นโด (Nakasendo)

แนะนำ

วันที่ 1

วันที่ 2

วันที่ 3

วันที่ 4

วันที่ 5

วันที่ 6

วันที่ 7

### การเดินทาง



\*ใช้บัตรส่วนลดโดยสารรถไฟ Takayama-Hokuriku Area Tourist Pass\*

#### เมืองกิฟุ (Gifu City), จังหวัดกิฟุ (Gifu)

Nagoya Sta. - (Ltd. Exp. 20 นาที) → Gifu Sta. - (Gifu Bus 15 นาที) → Gifu Koen bus stop

#### พักในเกโรออนเซ็น (Gero Onsen)

Gifu Koen bus stop - (Gifu Bus 15 นาที) → Gifu Sta. - (Ltd. Exp. Wide View 1 ชั่วโมง 20 นาที) → Gero Sta.

#### \*แผนการเดินทางเสริม - เที่ยว 1 วัน\*

#### มาโกะเมะจุกุ (Magome-juku) เส้นทางนาคะเซ็นโด (Nakasendo), จังหวัดกิฟุ (Gifu)

Nagoya Sta. - (Ltd. Exp. Wide View 2 ชั่วโมง 10 นาที) → Nakatsugawa Sta.

### เมืองกิฟุ (Gifu City), จังหวัดกิฟุ (Gifu)

AM PM

#### พิพิธภัณฑ์ประวัติศาสตร์เมืองกิฟุ (Gifu City Museum of History)



พิพิธภัณฑ์ประวัติศาสตร์เมืองกิฟุ (Gifu City Museum of History) ตั้งอยู่ภายในบริเวณสวนกิฟุ (Gifu Park) นำเสนอเกี่ยวกับประวัติศาสตร์วัฒนธรรม ความเป็นมาของเมืองกิฟุ สมัย Senkoku ในแบบ 3 มิติ ภายในจัดแสดงการจำลองวิถีชีวิตความเป็นอยู่ของท่าน โอดะ โนบุนะงะ (Oda Nobunaga) ผู้ยิ่งใหญ่ในสมัยเซ็งโคคุ (Senkoku) และเป็นศูนย์กลางปราสาทกิฟุ ซึ่งเคยอาศัยอยู่ที่เมืองนี้ และยังมีโซนที่สามารถลองสวมชุดกิโอะงะฮารุ รวมถึงการเล่นในสมัยก่อนได้อีกด้วย

ที่อยู่	2-18-1 Omiyacho, Gifu-shi, Gifu
วิธีการเดินทาง	จาก Gifu Koen bus stop เดิน 5 นาที
เว็บไซต์	<a href="http://travel.kankou-gifu.jp/en/see-and-do/36">http://travel.kankou-gifu.jp/en/see-and-do/36</a>

#### พิพิธภัณฑ์แมลงนาเวะ (Nawa Insect Museum)



พิพิธภัณฑ์แมลงนาเวะ (Nawa Insect Museum) เป็นพิพิธภัณฑ์เกี่ยวกับแมลงที่มีขนาดใหญ่ที่สุดในญี่ปุ่น จัดแสดงให้ความรู้เกี่ยวกับสายพันธุ์ของแมลงนานาชนิดบนโลกนับ 300,000 ชนิด จากกว่า 18,000 สายพันธุ์ ในช่วงฤดูใบไม้ผลิจะเป็นช่วงที่จะสามารถชมผีเสื้อที่เรียกกันว่าเทพธิดาแห่งฤดูร้อนได้ที่นี้อีกด้วย

ที่อยู่	2-18 Omiyacho, Gifu-shi, Gifu
วิธีการเดินทาง	จากพิพิธภัณฑ์ประวัติศาสตร์เมืองกิฟุ (Gifu City Museum of History) เดิน 2 นาที
เว็บไซต์	<a href="http://www.gifucvb.or.jp/en/01_sightseeing/01_03.html">http://www.gifucvb.or.jp/en/01_sightseeing/01_03.html</a>

## วัดโชโฮจิ (Shohoji Temple)



วัดโชโฮจิ (Shohoji Temple) เป็นวัดเก่าแก่ที่ประดิษฐานพระพุทธรูปมหาพุทธแห่งกิฟุ ด้วยอาคารของวัดออกแบบ ในสไตล์จีน ภายในเป็นที่ประดิษฐานของพระใหญ่โตนาฮิ ซึ่งสร้างขึ้นจากไม้ มีความสูง 13.63 เมตร และได้รับการขึ้นทะเบียนเป็นทรัพย์สินทางวัฒนธรรมที่มีความสำคัญของจังหวัดกิฟุ องค์พระใหญ่กิฟุถือเป็น 1 ใน 3 พระพุทธรูปที่มีขนาดใหญ่ที่สุดในญี่ปุ่น ชาวญี่ปุ่นเชื่อกันว่าผู้ใดที่มาเยือนและสักการะ ท่านจะคอยปกป้องรักษาคุ้มครอง ให้พ้นจากภัยอันตราย และมีสุขภาพแข็งแรง

📍 ที่อยู่	8 Daibutsucho, Gifu-shi, Gifu
🚶 วิธีการเดินทาง	จากพิพิธภัณฑ์แมลงนาเวะ (Nawa Insect Museum) เดิน 5 นาที
🌐 เว็บไซต์	<a href="http://gifu-daibutsu.com/shohoji/english.html">http://gifu-daibutsu.com/shohoji/english.html</a>

## สวนสาธารณะกิฟุ (Gifu Park)



สวนสาธารณะกิฟุ (Gifu Park) ตั้งอยู่ใจกลางเมืองกิฟุ และเป็นเส้นทางสำหรับขึ้นภูเขาคิงคะ (Mount Kinka) ในอดีตบริเวณนี้เคยเป็นที่อยู่อาศัยของท่าน โอดะ โนบุนางะ (Oda Nobunaga) ผู้ซึ่งใหญ่ในสมรภูมิตเซน โคะคุ (Senkoku) และเป็นจุดขึ้นรถรางปราสาทกิฟุ ซึ่งในปัจจุบันสามารถชมทิวทัศน์ของบ้านของท่าน โอดะที่เคย ให้อยู่จริง และสามารถขึ้นกระเช้าคินคะ (Kinka Ropeway) เพื่อชมวิวดังด้วย

📍 ที่อยู่	1 Chome, Omiya-cho, Gifu-shi, Gifu
🚶 วิธีการเดินทาง	จากวัด โชโฮจิ (Shohoji Temple) เดิน 5 นาที
🌐 เว็บไซต์	<a href="http://travel.kankou-gifu.jp/en/see-and-do/38">http://travel.kankou-gifu.jp/en/see-and-do/38</a>

## กระเช้าคินคะซัง (Kinkazan Ropeway)



กระเช้าคินคะซัง (Kinkazan Ropeway) เป็นกระเช้าที่จะพาขึ้นสู่ยอดเขาคินคะ (Mount Kinka) ด้วยเวลาเพียง 3 นาที โดยระหว่างทางจะได้ชมความงามของแม่น้ำกระระ (Nagara) และเมืองกิฟุ (Gifu) ได้รอบทิศทางแบบ 360 องศา ด้านบนยอดเขาจะได้พบกับหมู่บ้านกระระอก ที่สามารถมาถ่ายรูปพร้อมเล่นกับกระระอกได้อีกด้วย นอกจากนี้ยังมีร้านอาหาร ร้านขายของฝาก ให้บริการ ส่วนในช่วงฤดูร้อนกระเช้าจะเปิดให้บริการในเวลากลางคืนเพื่อชมมาชมวิวดาวในยามราตรีได้

📍 ที่อยู่	257 Senjojiki Shita, Gifu-shi, Gifu
🚶 วิธีการเดินทาง	จากสวนสาธารณะกิฟุ (Gifu Park) เดิน 2 นาที
🌐 เว็บไซต์	<a href="http://www.gifucvb.or.jp/en/01_sightseeing/01_04.html">http://www.gifucvb.or.jp/en/01_sightseeing/01_04.html</a>

## ปราสาทกิฟุ (Gifu Castle) - พิพิธภัณฑ์ปราสาทกิฟุ (Gifu Castle Museum)





ปราสาทกิฟุ (Gifu Castle) เดิมชื่อปราสาท อิมบะระยะ สร้างขึ้นบนยอดเขาคินคา (Mount Kinka) โดยท่านนิโคโต (Nikaido) ใน ค.ศ. 1744 ปราสาทแห่งนี้ได้ถูกเผาทำลาย และได้มีการบูรณะอาคารหอคยหลักขึ้นใหม่ในปี ค.ศ. 1956 ปัจจุบันด้านนอกเป็นปราสาทสีขาว มีทั้งหมด 4 ชั้น ด้านในปราสาทจัดแสดงอาวุธ เสื้อเกราะ และอุปกรณ์ต่างๆ จุดเด่นปราสาทแห่งนี้คือ การที่ตั้งอยู่บนยอดเขาที่มีความสูงจากระดับน้ำทะเลถึง 329 เมตร และจะสวยที่สุดในช่วงฤดูใบไม้ร่วง และทางด้านทิศตะวันออกของตัวปราสาท จะเป็นพิพิธภัณฑ์ปราสาทกิฟุ (Gifu Castle Museum) ถูกสร้างขึ้นเพื่อเป็นที่ตั้งของปืนใหญ่ และเป็นคลังเก็บอาวุธ รวมถึงเสบียงที่ใช้ในยามสงคราม

📍 ที่อยู่	18, Gifu-shi, Gifu
🚶 วิธีการเดินทาง	จาก Mt.Kinkasan (Top) เดิน 8 นาที
🌐 เว็บไซต์	<a href="http://www.gifucvb.or.jp/en/01_sightseeing/01_02.html">http://www.gifucvb.or.jp/en/01_sightseeing/01_02.html</a>

### เโทร-ออนเซ็น (Gero Onsen)



เกโรออนเซ็น (Gero Onsen) เป็นหนึ่งในสามออนเซ็นที่ดีที่สุดของญี่ปุ่น ในสมัยเอโดะ ขึ้นชื่อในเรื่องของน้ำร้อนแห่งความงามที่เก่าแก่กว่า 100 ปี ภายในเมืองมีห้องอาบน้ำสาธารณะ 3 แห่งเปิดให้บริการ รวมถึงห้องอาบน้ำกลางแจ้ง (Rotenburo) ขนาดใหญ่ตั้งอยู่ทางทิศใต้ของปลายสะพานเกโร (Gero Bridge) สามารถใช้บริการได้โดยไม่มีค่าใช้จ่าย แต่ไม่มีสิ่งอำนวยความสะดวกอื่นๆ และยังสามารถสัมผัสประสบการณ์พื้นบ้าน เช่น การวาดภาพบนเครื่องปั้นดินเผาหรืองานฝีมือการทำกระดาษ นอกจากนี้ยังสามารถชมการแสดงละครงา "ชิระงะจิสะ" ที่งดงามได้ที่นี่

📍 ที่อยู่	Gero, Gifu-shi, Gifu
🚶 วิธีการเดินทาง	จากสถานี Gero เดิน 5 นาที
🌐 เว็บไซต์	<a href="http://www.gero-spa.or.jp/english/about.html">http://www.gero-spa.or.jp/english/about.html</a>

### พักในเโทร-ออนเซ็น (Gero Onsen)

\*แผนการเดินทางเสริม\*

มาโกะเมะจุกุ (Magome-juku) เส้นทางนาคะเซ็นโด (Nakasendo), จังหวัดกิฟุ (Gifu)

AM PM



มาโกะเมะจุกุ (Magome-juku) เป็น 1 ใน 5 เส้นทางสายนาคะเซ็นโด (Nakasendo) เส้นทางที่เชื่อมต่อกันระหว่าง โตะหรือกรุง โตะเกี่ยวกับเมืองเกียวโต โดยเส้นทางที่ผ่านจังหวัดกิฟุ นี้จะเป็นจุดหยุดพักที่ 43 จากทั้งหมด 69 จุดหยุดพัก โดยยังคงอนุรักษ์อาคารบ้านเรือนท่ามกลางบรรยากาศของเมืองเก่าสมัยเอโดะเมื่อ 300 ปีที่แล้วไว้อยู่ในปัจจุบัน

📍 ที่อยู่	Magome, Nakatsugawa, Gifu
🚶 วิธีการเดินทาง	จาก Nakatsugawa Sta. โดยสารรถบัส 25 นาที ลงที่ป้าย Magome
🌐 เว็บไซต์	<a href="https://www.jnto.go.jp/eng/spot/histarch/magomejuku.html">https://www.jnto.go.jp/eng/spot/histarch/magomejuku.html</a>

## เที่ยวภูมิภาคจุงุ อย่างจุใจ จากนาโกย่ามุ่งหน้าสู่อุซาค่า

### วันที่ 5

เกโรออนเซ็น (Gero Onsen) - วัดฮิดะโคคุบุนจิ (Hida Kokubunji Temple) - ตลาดเช้ามิยะกะวะ (Miyagawa Morning Market) - ศูนย์จัดแสดงตะขิ รถแห่ในงานเทศกาลหะคะยะมะ (Takayama Festival Float Exhibition Hall) - ศาลเจ้าซากุระยามะนิกโกอิง (Sakurayama Nikkokan Shrine) - เขตเมืองเก่าซันมะชิ (Sanmachi Old Town) - สะพานนากาบะชิ (Nakabashi) - เมืองเกอิชะฟูรุคะวะ (Hida Furukawa) - ปั่นจักรยานชมธรรมชาติ "Rail Mountain Bike" - พักในเมืองหะคะยะมะ (Takayama)

\*แผนการเดินทางเสริม\*  
วัดเซ็นโซจิ (Zenshoji Temple)  
หมู่บ้านชิระคะวะโก (Shirakawago)



แนะนำ

วันที่ 1

วันที่ 2

วันที่ 3

วันที่ 4

วันที่ 5

วันที่ 6

วันที่ 7

## การเดินทาง



### เมืองหะคะยะมะ (Takayama), จังหวัดกิฟุ (Gifu)

Gero Sta. - (Ltd. Exp. Wide View 45 นาที) - Takayama Sta.

### เมืองเกอิชะฟูรุคะวะ (Hida Furukawa), จังหวัดกิฟุ (Gifu)

Takayama Sta. - (JR Takayama Line 16 นาที) - Hida Furukawa Sta.

### พักในเมืองหะคะยะมะ (Takayama)

Hida Furukawa Sta. - (JR Takayama Line 16 นาที) - Takayama Sta.

### \*แผนการเดินทางเสริม\*

#### วัดเซ็นโซจิ (Zenshoji Temple), จังหวัดกิฟุ (Gifu)

Gero Sta. - (JR Takayama Line 5 นาที) - Zenshoji Sta.

#### หมู่บ้านชิระคะวะโก (Shirakawago), จังหวัดกิฟุ (Gifu)

Gero Sta. - (Ltd. Exp. Wide View 45 นาที) - Takayama Sta. - (Nohi Bus 50 นาที) - Shirakawago

## เมืองหะคะยะมะ (Takayama), จังหวัดกิฟุ (Gifu)

AM

### วัดฮิดะโคคุบุนจิ (Hida Kokubunji Temple)



วัดฮิดะโคคุบุนจิ (Hida Kokubunji Temple) สร้างในปี ค.ศ. 746 โดยจักรพรรดิโชมุ (Shomu) สร้างขึ้นเพื่ออุทิศแด่พระพุทธเจ้าแห่งสันติสุขและความเจริญรุ่งเรือง ภายในวัดมีเจดีย์สามชั้นซึ่งถูกสร้างขึ้นในภายหลัง ในช่วงสมัยเอโดะเมื่อปี ค.ศ. 1821 ถือได้ว่าวัดแห่งนี้เป็นวัดที่เก่าแก่โบราณมากที่สุดในเมืองฮิดะ ถูกแต่งตั้งให้เป็นโบราณสถานและมรดกทางวัฒนธรรมของชาติ อีกทั้งยังเป็นที่ตั้งของต้นแปะก๊วยที่มีอายุยืนยาวกว่า 1,200 ปีอีกด้วย

📍 ที่อยู่	1 Chome-83 Sowamachi, Takayama-shi, Gifu
🚶 วิธีการเดินทาง	จาก Takayama Sta. เดินประมาณ 5 นาที
🌐 เว็บไซต์	<a href="http://www.hida.jp/thai/activities/sightseeing-information/nara-period-state-supported-temples">http://www.hida.jp/thai/activities/sightseeing-information/nara-period-state-supported-temples</a>

### ตลาดเช้ามิยะกะวะ (Miyagawa Morning Market)





ตลาดเช้ามิยะกะวะ (Miyagawa Morning Market) เป็นตลาดเช้าที่มีชื่อเสียงมากที่สุดของเมืองทะคะยะมะ (Takayama) ตั้งอยู่เลียบไปกับแม่น้ำมิยะกะวะ (Miyagawa River) มีประวัติศาสตร์ยาวนานมาตั้งแต่สมัยเอโดะ เริ่มจากการเป็นสถานที่สำหรับแลกเปลี่ยนสินค้า จนถึงยุคเมจิได้เกิดการเปลี่ยนแปลงเมื่อบรรดาเกษตรกรต่างนำผลผลิตของตนมาขาย จนกลายเป็นตลาดค้าขายที่โด่งดังเป็นที่นิยมจนถึงปัจจุบัน มีร้านค้าตั้งแผงกว่า 60 ร้าน ตลอดระยะทาง 350 เมตร สามารถเลือกเดินซื้อหาผลิตภัณฑ์ต่างๆ เช่น ผลไม้ ผัก ดอกไม้ และอื่นๆ อีกมากมาย รวมไปถึงสินค้าที่ระลึกอย่างตุ๊กตาน้ำ โยคซารุ โบ โบ (Sarubobo) เช่นกัน

📍 ที่อยู่	Shimosanno-machi, Takayama-shi, Gifu
🚶 วิธีการเดินทาง	จากวัดอิชิเด โคคุบุเนจิ เดิน 5 นาที
🌐 เว็บไซต์	<a href="http://www.hida.jp/thai/activities/sightseeing-information/morning-market">http://www.hida.jp/thai/activities/sightseeing-information/morning-market</a>

### ศูนย์จัดแสดงรถแห่เทศกาลทะคะยะมะ (Takayama Festival Float Exhibition Hall)



ศูนย์จัดแสดงรถแห่ เทศกาลทะคะยะมะ (Takayama Festival Float Exhibition Hall) เป็นที่จัดแสดงรถแห่ที่ใช้ในขบวนแห่เทศกาลทะคะยะมะ ตั้งอยู่ในเขตศาลเจ้าฮากุระยะมะฮาจิมัง (Sakurayama Hachiman Shrine) เป็นที่จัดแสดงรถแห่ที่ใช้ในขบวนแห่เทศกาลทะคะยะมะ จำนวน 11 คันซึ่งรถแต่ละขบวนนั้นมีความสวยงามกว่าปีขึ้นไป โดยแต่ละขบวนมีการตกแต่งที่สวยงามตามท้องถิ่น โดยจะมีการนำมาใช้งานในฤดูใบไม้ผลิ รวกล่วงเดือนเมษายน และฤดูใบไม้ร่วง รวกล่วงเดือนตุลาคม ซึ่งงานเทศกาลทะคะยะมะนี้ถือเป็น 1 ใน 3 งานเทศกาลที่งดงามที่สุดของญี่ปุ่น

📍 ที่อยู่	178 Sakuramachi, Takayama-shi, Gifu
🚶 วิธีการเดินทาง	จากตลาดเช้ามิยะกะวะ เดินประมาณ 15 นาที
🌐 เว็บไซต์	<a href="http://www.hidahachimangu.jp/english/index.html">http://www.hidahachimangu.jp/english/index.html</a>

### ศาลเจ้าฮากุระยะมะนิคโคคุ (Sakurayama Nikkoku Shrine)



ฮากุระยะมะนิคโคคุ (Sakurayama Nikkoku) เป็นพิพิธภัณฑ์ที่จัดแสดงศาลเจ้าโทโชกู (Toshogu Shrine) แห่งเมืองนิคโค (Nikko) ในขนาดจำลอง 1 ต่อ 10 ของขนาดจริง โดยใช้เวลาสร้างถึง 15 ปี ในอดีตได้เคยนำไปจัดแสดงที่ประเทศสหรัฐอเมริกา ในช่วงหลังสงคราม และ 30 ปีต่อมาได้ถูกนำกลับมาจัดแสดงที่ประเทศญี่ปุ่น และตั้งอยู่ภายในเขตศาลเจ้าฮากุระยะมะฮาจิมัง (Sakurayama Hachiman Shrine) ตลอดกาลตามประสงค์ของผู้สร้าง ภายในนิคโคคุ

📍 ที่อยู่	178 Sakuramachi, Takayama-shi, Gifu
🚶 วิธีการเดินทาง	จากศูนย์จัดแสดงรถแห่ เทศกาลทะคะยะมะ เดิน 2 นาที
🌐 เว็บไซต์	<a href="http://www.hidahachimangu.jp/english">http://www.hidahachimangu.jp/english</a>

### เขตเมืองเก่าซันมะจิ (Sanmachi Old Town)



เขตเมืองเก่าซันมะจิ (Sanmachi Old Town) คือเขตหมู่บ้านโบราณที่ตั้งคงเหลืออยู่จากสมัยเอโดะ ตั้งอยู่ในบริเวณอาณาเขตของปราสาท เป็นถนนสายสำคัญของเมืองทะคะยะมะ (Takayama) ตั้งอยู่ทางทิศตะวันออกของแม่น้ำมิยะกะวะ (Miyagawa River) ปัจจุบันยังคงมีกลิ่นอายของเมืองเก่า สามารถเดินขึ้นชมประวัติศาสตร์ได้พร้อมกับเลือกซื้อของจากร้านค้าต่างๆ นั้งเล่นในคาเฟ่ รวมถึงนั่งชมโรงกั้นสาเกที่ผลิตเอง โดยชาวบ้าน อีกทั้งสถานที่แห่งนี้ยังได้รับการประกาศให้เป็นโบราณสถานของประเทศญี่ปุ่นอีกด้วย

📍 <b>ที่อยู่</b>	Kamichino-machi, Takayama-shi, Gifu
🚶 <b>วิธีการเดินทาง</b>	จากศาลเจ้าซุระยามะนิค โทคัง เดิน 15 นาที
🌐 <b>เว็บไซต์</b>	<a href="http://www.hida.jp/thai/activities/sightseeing-information/old-private-houses">http://www.hida.jp/thai/activities/sightseeing-information/old-private-houses</a>

### สะพานนาคาบะชิ (Nakabashi)



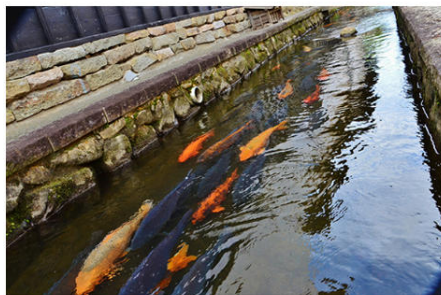
สะพานนาคาบะชิ (Nakabashi) เปรียบเสมือนเป็นสัญลักษณ์สำคัญของเมืองซุระยามะ มีลักษณะโดดเด่นด้วยสีแดงสดของตัวสะพาน ในช่วงฤดูใบไม้ผลิถือว่าเป็นอีกหนึ่งจุดชมดอกซากุระที่สวยงาม ส่วนในฤดูใบไม้ร่วงยังมีเทศกาลประดับไฟที่สะพานแห่งนี้เช่นกัน นอกจากนี้ทั้งในฤดูใบไม้ผลิและฤดูใบไม้ร่วงยังสามารถชมงานเทศกาลซุระยามะ (Takayama Festival) ที่ชวนให้เดินชมมาจนถึงสะพานแห่งนี้ได้อีกด้วย

📍 <b>ที่อยู่</b>	49 Kawaharamachi, Takayama-shi, Gifu
🚶 <b>วิธีการเดินทาง</b>	จากเขตเมืองเก่าซุระยามะจิ เดินประมาณ 1 นาที
🌐 <b>เว็บไซต์</b>	-

### เมืองเก่าฮิดะฟุรุคาวะ (Hida Furukawa), จังหวัดกิฟุ (Gifu)

PM

#### เขตเมืองเก่าฮิดะฟุรุคาวะ (Hida Furukawa)



เขตเมืองเก่าฮิดะฟุรุคาวะ (Hida Furukawa) ตั้งอยู่ในเมืองฮิดะ (Hida) ริมฝั่งของแม่น้ำมิยะ (Miya) เป็นเมืองคู่แฝดของเมืองฮิดะซุระยามะ (Hida Takayama) ถือเป็นเขตหมู่บ้านโบราณที่ได้รับการอนุรักษ์ไว้ให้มีบรรยากาศและกลิ่นอายของสมัยเอโดะ ภายในตัวหมู่บ้านมีศาลากลางพาดผ่าน อีกทั้งยังเป็นที่พักของเหล่าลาคาร์พาลากิสซิ่ง และในช่วงฤดูใบไม้ผลิที่เมืองแห่งนี้จะมีการจัดงานเทศกาลฟุรุคาวะ (Furukawa Festival) ในระหว่างวันที่ 19-20 เมษายน เป็นประจำทุกปี

📍 <b>ที่อยู่</b>	Furukawa-cho, Hida-shi, Gifu
🚶 <b>วิธีการเดินทาง</b>	จาก Hida Furukawa Sta. เดิน 5 นาที
🌐 <b>เว็บไซต์</b>	<a href="http://www.hida-kankou.jp/kanko/foreign/en">http://www.hida-kankou.jp/kanko/foreign/en</a>

#### ปั่นจักรยานชมธรรมชาติ "Rail Mountain Bike"



"Rail Mountain Bike" คือการปั่นจักรยานแบบพิเศษ ที่ปั่นไปบนรางรถไฟเล่นเก่า เรียกได้ว่า "สายรถไฟจักรยานเสือภูเขา" เป็นการท่องเที่ยวแนวใหม่ที่ผสมผสานจักรยานเสือภูเขาและอดีตทางรถไฟสายเก่าไว้ด้วยกัน เม็ด โอกาสให้สามารถปั่นชมธรรมชาติที่สวยงาม ตลอดเส้นทางกว่า 3 กิโลเมตร

📍 <b>ที่อยู่</b>	Azumo, Kamioka-cho, Hida-shi, Gifu
🚶 <b>วิธีการเดินทาง</b>	จาก Hida Furukawa Sta. ไป Okuhida Onsenguchi Sta. โดยรถแท็กซี่ ใช้เวลา 30 นาที
🌐 <b>เว็บไซต์</b>	<a href="http://rail-mtb.com/en">http://rail-mtb.com/en</a>

#### พักในเมืองซุระยามะ (Takayama)

\*แผนการเดินทางเสริม\*

## วัดเซ็นโซจิ (Zenshoji Temple) - หมู่บ้านฮิระคะวะโก (Shirakawago), จังหวัดกิฟุ (Gifu)

### วัดเซ็นโซจิ (Zenshoji Temple)



วัดเซ็นโซจิ (Zenshoji Temple) เป็นวัดพุทธศาสนานิกายรินไซ (Rinzai) ที่วัดแห่งนี้จัดแสดงภาพเขียนสีน้ำหมึก "Happo Nirami Daruma" ภาพวาดรูปของพระสงฆ์ชาวอินเดียที่เดินทางเผยแพร่ศาสนาไปยังประเทศจีนและทั่วเอเชียตะวันออกเฉียงใต้ ในศตวรรษที่ 5-6 โดยเป็นผลงานของศิลปินและนักจิตศาสนาชื่อดัง เซซซุ (Sesshu) ด้านหลังห้องโถงใหญ่ของวัดเป็นสวนที่ตกแต่งขึ้นอย่างสวยงามลดหลั่นกันไปตามทิวเขา มีทั้งพุ่มไม้ หิน น้ำตก อีกทั้งยังมีต้นสนฮิคารุขนาดใหญ่อยู่รอบพื้นที่

📍 ที่อยู่	1819 Hagiwaracho Churo, Gero-shi, Gifu
🚶 วิธีการเดินทาง	จาก Zenshoji Sta. เดิน 6 นาที
🌐 เว็บไซต์	<a href="http://www.gero-navi.jp/spot_73.html">http://www.gero-navi.jp/spot_73.html</a>

### หมู่บ้านฮิระคะวะโก (Shirakawago)



หมู่บ้านฮิระคะวะโก (Shirakawago) เป็นหมู่บ้านชาวมาซึขนาดเล็กตั้งอยู่ในหุบเขาระหว่างเมืองทะคะยามะ (Takayama) และคะนะซะวะ (Kanazawa) มีอายุมากกว่า 250 ปี ถูกเลือกให้เป็นหมู่บ้านมรดกโลกจากองค์การยูเนสโก โดยมีลักษณะเด่นคือบ้านแบบกัสโซซึคิริ (Gassho-zukuri) ที่หลังคาบ้านนั้นถูกออกแบบให้ทนต่อแรงกดของหิมะจำนวนมาก ในฤดูหนาว และรากต้นไม้ระหว่างเดือนมกราคมถึงกุมภาพันธ์ที่หมู่บ้านแห่งนี้จะจัดเทศกาลประดับไฟ Shirakawago Light-Up และเป็นช่วงที่จะมีนักท่องเที่ยวเดินทางมาเยี่ยมชมเป็นจำนวนมาก หากจะเดินทางมาชมควรตรวจสอบวันจัดแสดงงานและรอบการเดินทางก่อน

📍 ที่อยู่	Shirakawa, Ono-cho, Ibi-gun, Gifu
🚶 วิธีการเดินทาง	จากป้าย Shirakawago เดิน 1 นาที
🌐 เว็บไซต์	<a href="http://shirakawa-go.org/en">http://shirakawa-go.org/en</a>

## เที่ยวภูมิภาคจูบ อย่งจใจ จากนาโงยามุ่งหน้าสู่โอซาก้า

### วันที่ 6

ทะคะยะมะ (Takayama) - สวนโยโคะคัง (Yokokan Garden) - พระใหญ่เอจิเซ็น (Echizen Daibutsu) - พิพิธภัณฑ์ไดโนเสาร์ (Dinosaur Museum) - พักในเมืองอะวะระออนเซ็น (Awaru Onsen)



แนะนำ

วันที่ 1

วันที่ 2

วันที่ 3

วันที่ 4

วันที่ 5

วันที่ 6

วันที่ 7

### การเดินทาง



#### สวนโยโคะคัง (Yokokan Garden), จังหวัดฟุคุอิ (Fukui)

Takayama Sta. - (Ltd. Exp. Wide View 90 นาที) - Toyama Sta. - (Shinkansen 23 นาที) - Kanazawa Sta. - (Ltd. Exp. 47 นาที) - Fukui Sta.

#### พระใหญ่เอจิเซ็น (Echizen Daibutsu), จังหวัดฟุคุอิ (Fukui)

Fukui Sta. - (Echizen Railway Line 54 นาที) - Katsuyama Sta. - (รถบัส 17 นาที) - Echizen Daibutsu bus stop

#### พิพิธภัณฑ์ไดโนเสาร์ (Dinosaur Museum), จังหวัดฟุคุอิ (Fukui)

Echizen Daibutsu bus stop - (รถบัส 17 นาที) - Katsuyama Sta. - (รถบัส 20 นาที) - Kyoryu Hakubutsukan bus stop

#### พัก ในอะวะระออนเซ็น (Awaru Onsen)

Kyoryu Hakubutsukan bus stop - (รถบัส 20 นาที) - Katsuyama Sta. - (Echizen Railway Line 54 นาที) - Fukui Sta. - (Ltd. Exp. Thunderbird 10 นาที) - Awaru Onsen Sta.

### สวนโยโคะคัง (Yokokan Garden), จังหวัดฟุคุอิ (Fukui)

AM



สวนโยโคะคัง (Yokokan Garden) ในอดีตสวนญี่ปุ่นแห่งนี้เปรียบเสมือนเป็นบ้านหลังที่สองของตระกูลมัตสึดะ (Matsudaira Clan) ตระกูลขุนนางผู้ปกครองเมืองฟุคุอิ ภายในสวนมีจุดเด่นอยู่ที่บึงน้ำขนาดใหญ่ตั้งอยู่ตรงกลางสวน ล้อมรอบไปด้วยอาคารโบราณที่สร้างในสไตล์ซุกิยะซุกุริ (Sukiya-zukuri) การออกแบบสวนในลักษณะพิเศษนี้ถือเป็นตัวอย่างของสวนในกลางแจ้งสมัยเอโดะที่หาชมได้ยาก และยังคงแบบดั้งเดิมตั้งแต่กำเนิดมาจนถึงปัจจุบัน

📍 ที่อยู่	3-11-36 Hoei, Fukui-shi, Fukui
🚶 วิธีการเดินทาง	จาก Fukui Sta. เดินประมาณ 15 นาที
🌐 เว็บไซต์	<a href="http://www.fuku-e.com/lang/english/places_to_visit/historical_place.php">http://www.fuku-e.com/lang/english/places_to_visit/historical_place.php</a>

### พระใหญ่เอจิเซ็น (Echizen Daibutsu), จังหวัดฟุคุอิ (Fukui)

PM



พระใหญ่เอจิเซ็น (Echizen Daibutsu) เป็นพระพุทธรูปสำริดที่มีขนาดใหญ่กว่าองค์พระซึ่งประดิษฐานที่เมืองนาระ จึงถือว่าเป็นองค์ที่ใหญ่ที่สุดในบรรดาองค์พระใหญ่โดยพุทธศาสนิกชนญี่ปุ่น มีความสูงถึง 17 เมตร ประดิษฐานอยู่ที่วัดชินไดจิ (Shindaiji) เมืองคัตสึยะมะ (Katsuyama) สร้างขึ้นราวปี ค.ศ. 1987 และกำแพงที่โอบล้อมองค์พระพุทธรูปทั้ง 3 ด้าน ยังมีเทวรูปที่ทำจากหินและทองคำอีกกว่า 1,281 องค์ ว่ากันว่าพระใหญ่องค์นี้มีต้นแบบมาจากพระพุทธรูปที่ประดิษฐานในถ้ำหินหลงเหมิน ประเทศจีน ซึ่งเป็นมรดกโลก

📍 ที่อยู่	50, Katase, Katsuyama-shi, Fukui
🚶 วิธีการเดินทาง	จาก Echizen Daibutsu Mae bus stop เดิน 1 นาที
🌐 เว็บไซต์	<a href="http://www.city.katsuyama.fukui.jp/tourism/lang/english.html">http://www.city.katsuyama.fukui.jp/tourism/lang/english.html</a>

### พิพิธภัณฑ์ไดโนเสาร์ (Dinosaur Museum), จังหวัดฟุคุอิ (Fukui)

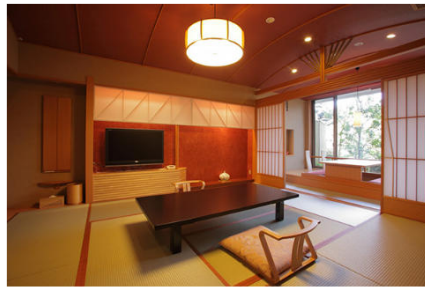
PM



พิพิธภัณฑ์ไดโนเสาร์จังหวัดฟุคุจิ (Fukui Prefectural Dinosaur Museum - FPDM) เนื่องจากในจังหวัดฟุคุจินั้นสามารถค้นพบฟอสซิลของไดโนเสาร์ได้เป็นจำนวนมาก จึงได้มีการตั้งศูนย์วิจัยและใช้เมืองนี้เป็นศูนย์กลางในการศึกษาเกี่ยวกับด้านธรณีวิทยา รวมถึงเกี่ยวกับพืชและสัตว์ในยุคดึกดำบรรพ์ ที่พิพิธภัณฑ์ไดโนเสาร์จังหวัดฟุคุจิ ไม่ได้จัดแสดงฟอสซิลที่ค้นพบในจังหวัดฟุคุจิเท่านั้น แต่ยังมีฟอสซิลของไดโนเสาร์ที่พบจากทั่วโลก และมีการให้ความรู้เกี่ยวกับไดโนเสาร์และสัตว์โลกดึกดำบรรพ์ได้อย่างดีเยี่ยม ดิฉันค้นพบ 1 ใน 3 พิพิธภัณฑ์ไดโนเสาร์ที่ดีที่สุดของโลก ภายใต้พบกับโครงการของไดโนเสาร์แบบสมบูรณ์กว่า 40 ตัว ซากฟอสซิลของสัตว์ต่างๆ และยังได้สัมผัสพื้นที่จริงที่พบเจอฟอสซิลของไดโนเสาร์อีกด้วย

📍 <b>ที่อยู่</b>	51-11 Terao, Muroko, Katsuyama-shi, Fukui
🚶 <b>วิธีการเดินทาง</b>	จาก Kyoryu Hakubutsukan bus stop เดิน 1 นาที
🌐 <b>เว็บไซต์</b>	<a href="https://www.dinosaur.pref.fukui.jp/en">https://www.dinosaur.pref.fukui.jp/en</a>

### อะวะระออนเซ็น (Awara Onsen), จังหวัดฟุคุจิ (Fukui)



อะวะระออนเซ็น (Awara Onsen) ตั้งอยู่ที่เมืองอะวะระ ทางตอนเหนือสุดของจังหวัดฟุคุจิ มีชื่อเสียงในเรื่องของน้ำพุร้อนออนเซ็นที่มาจากธรรมชาติ เปิดให้บริการครั้งแรกในสมัยเมจิราวปี ค.ศ. 1883 ภายในเมืองน้ำพุร้อนมีสถานที่ให้บริการอาบน้ำพุร้อนมากมาย โดยแต่ละแห่งจะมีปริมาณและชนิดแร่ธาตุที่ต่างกัน ถ้ามักมีคุณสมบัติในการช่วยรักษาโรคได้ การมาแช่น้ำพุร้อนที่นี่จึงสามารถเรียกได้ว่า เป็น ออนเซ็นบำบัด โดยน้ำพุร้อนของที่นี่ส่วนมากจะอุดมไปด้วยแร่ธาตุ โซเดียมและโพแทสเซียม ซึ่งช่วยรักษาโรคที่เกี่ยวข้องกับข้อต่อ บรรเทาอาการปวด และมีส่วนช่วยในเรื่องของโรคผิวหนัง และโรคผิวหนังอักเสบอีกด้วย

📍 <b>ที่อยู่</b>	Onsen, Awara-shi, Fukui
🚶 <b>วิธีการเดินทาง</b>	จาก Awara Onsen Sta. เดิน 5 นาที
🌐 <b>เว็บไซต์</b>	<a href="http://awara.info/language-english#history">http://awara.info/language-english#history</a>

### พักในอะวะระออนเซ็น (Awara Onsen)

## เที่ยวภูมิภาคจูบุ อย่างใจ จากนาโงยามุ่งหน้าสู่โอซาก้า

### วันที่ 7

อะวะระออนเซ็น (Awara Onsen) - หน้าผาหินโทจินโบ (Tojinbo) -  
ริงคูพรีเมียมเอาท์เล็ต® (Rinku Premium Outlet®) - สนามบินนานาชาติคันไซ  
(Kansai International Airport)



แนะนำ

วันที่ 1

วันที่ 2

วันที่ 3

วันที่ 4

วันที่ 5

วันที่ 6

วันที่ 7

## การเดินทาง



### หน้าผาหิน โทจินโบ (Tojinbo), จังหวัดฟุคุอิ (Fukui)

Awara Onsen Sta. - (Bus 40 นาที) -> Tojinbo bus stop

### ริงคูพรีเมียมเอาท์เล็ต® (Rinku Premium Outlets®), จังหวัดโอซาก้า (Osaka)

Tojinbo bus stop - (Bus 40 นาที) -> Awara Onsen Sta. - (Ltd. Exp. Thunderbird 2 ชั่วโมง) -> Shin-Osaka Sta. -  
 (Ltd. Exp Haruka 50 นาที) -> Kansai International Airport Sta.

### เดินทางไปสนามบินนานาชาติคันไซ (Kansai International Airport)

Shinsaibashi Sta. - (Osaka City Subway 9 นาที) -> Tednoji Sta. - (Ltd.Exp.Haruka 30 นาที) -> Kansai International Airport Sta.

## หน้าผาหินโทจินโบ (Tojinbo), จังหวัดฟุคุอิ (Fukui)

AM

### หน้าผาหินโทจินโบ (Tojinbo)



หน้าผาหิน โทจินโบ (Tojinbo) ตั้งอยู่ภายในอุทยานแห่งชาติเอจิเซ็นคางะ (Echizen-Kaga Quasi-National Park) บริเวณสุดทะเลญี่ปุ่น ได้รับการขึ้นทะเบียนให้เป็นสมบัติทางธรรมชาติของประเทศ กลุ่มก้อนหินรูปทรงแห่งนี้เป็นหินขนาดใหญ่มีความสูงกว่า 20 เมตร เรียงตัวกันเป็นระฆังยาวกว่า 1 กิโลเมตรตามแนวชายฝั่งทะเล ซึ่งเป็นหน้าผาหินยาวที่ดูน่าทึ่งและคลื่นลมยักษ์ตามธรรมชาติ โดยเราจะได้เห็นหินหน้าผารูปทรงแปลกประหลาดต่าง ทั้ง อาทิ Lion Rock และ Candle Rock เป็นต้น นอกจากนี้ยังสามารถนั่งเรือเพื่อเที่ยวชมความงามจากท้องทะเลได้อีกด้วย

ที่อยู่	Anto, Mikunicho, Sakai-shi, Fukui
วิธีการเดินทาง	จาก Tojinbo bus stop เดิน 10 นาที
เว็บไซต์	<a href="http://www.fuku-e.com/lang/english/places_to_visit/beautiful_view.php?navi=1">http://www.fuku-e.com/lang/english/places_to_visit/beautiful_view.php?navi=1</a>

## ริงคูพรีเมียมเอาท์เล็ต® (Rinku Premium Outlets®), จังหวัดโอซาก้า (Osaka)

PM



ริงคูพรีเมียมเอาท์เล็ต® (Rinku Premium Outlets®) เป็นเอาท์เล็ตขนาดใหญ่ที่สุดในโอซาก้า พร้อมด้วยแบรนด์ช้อปปิ้งยอดนิยมและแบรนด์ดังจากต่างประเทศกว่า 200 ร้าน ให้เลือกช้อปปิ้งได้ในราคาพิเศษ ซึ่งหากแสดงจาสลิปบัตรที่ศูนย์บริการข้อมูล (Information Center) ยังจะได้รับส่วนลดเพิ่มเติมอีกด้วย และเนื่องจากเอาท์เล็ตแห่งนี้ใช้เวลาเดินทางเพียง 6 นาทีจาก Rinkutown Sta. ซึ่งอยู่ห่างจากสนามบินนานาชาติคันไซ (Kansai International Airport) ไปเพียงหนึ่งสถานีเท่านั้น นักท่องเที่ยวจึงสามารถแวะช้อปปิ้งได้ระหว่างทางไปสนามบินอย่างสะดวกสบาย นอกจากนี้ยังมี shuttle bus ฟรีจากริงคูพรีเมียมเอาท์เล็ต ไปถึงสนามบินนานาชาติคันไซซึ่งให้บริการทุกวันอีกด้วย

ที่อยู่	3-28, Rinku Ourai Minami, Izumisano-shi, Osaka
วิธีการเดินทาง	จาก Kansai International Airport Sta. โดยบัส 20 นาที หรือรถไฟ 6 นาทีแล้วเดินต่อ อีก 6 นาที
เว็บไซต์	<a href="http://www.premiumoutlets.co.jp/en/rinku">http://www.premiumoutlets.co.jp/en/rinku</a>

## ไปสนามบินนานาชาติคันไซ (Kansai International Airport)